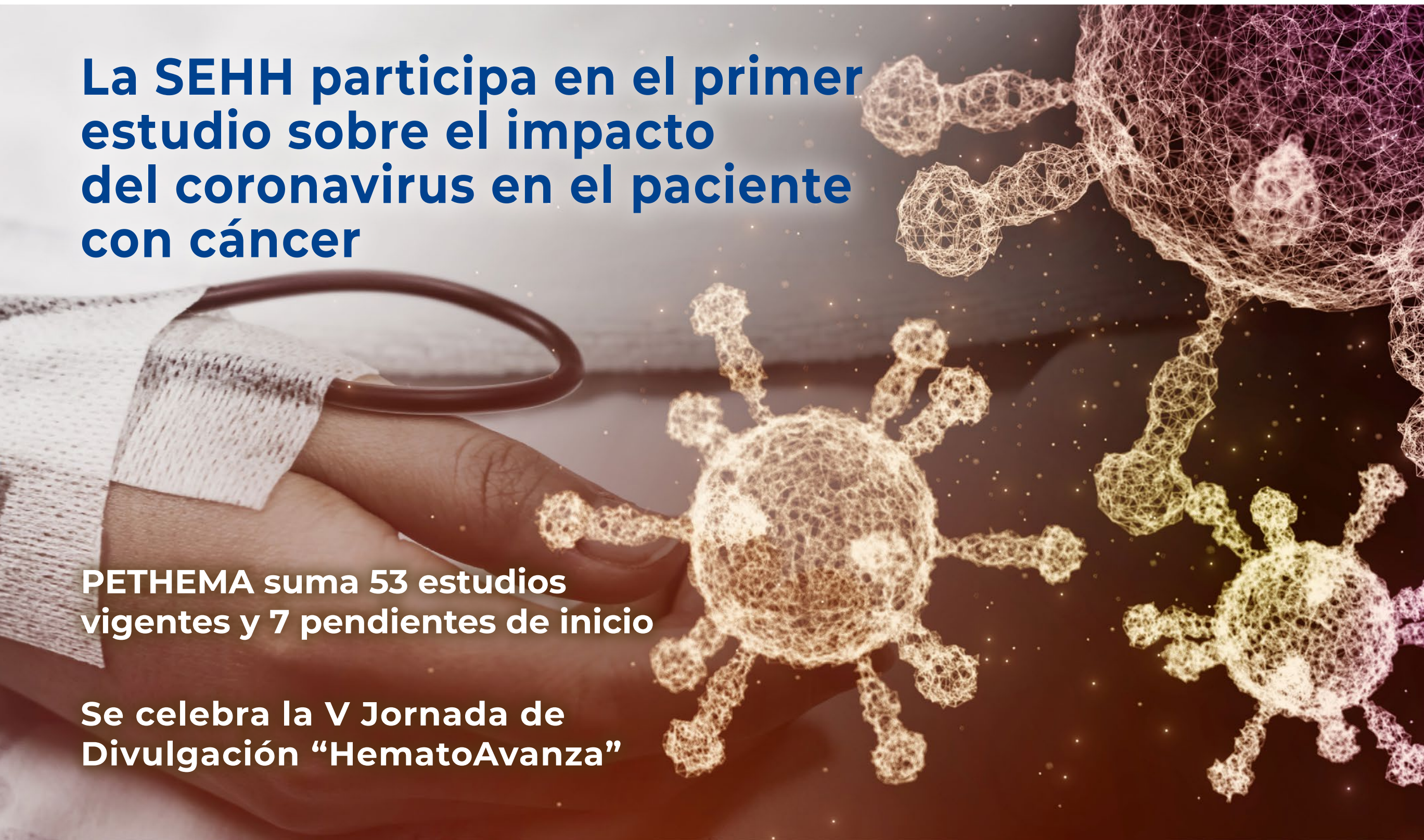


# La SEHH participa en el primer estudio sobre el impacto del coronavirus en el paciente con cáncer

PETHEMA suma 53 estudios vigentes y 7 pendientes de inicio

Se celebra la V Jornada de Divulgación "HematoAvanza"





## NOTICIAS



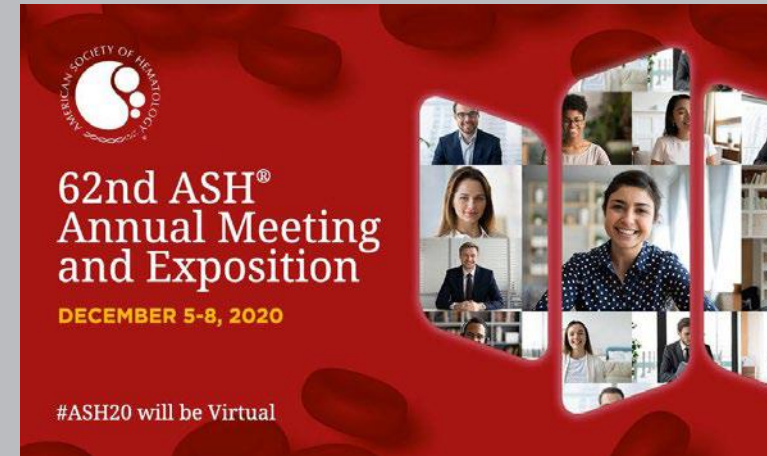
El Registro de Púrpura Trombótica Trombocitopénica incorpora a pacientes portugueses.

## ENTREVISTA



Alex Bataller, investigador premiado por la FEHH.

## LO ÚLTIMO



Los medios de comunicación se hacen eco de los avances presentados en ASH 2020.

## PREMIOS Y BECAS



La SEHH convoca una nueva edición de su Premio de Periodismo.

## Editorial

## Noticias

- El Programa Español de Tratamientos en Hematología suma 53 estudios vigentes y 7 pendientes de inicio
- Expertos piden impulsar la terapia domiciliaria en los pacientes con enfermedades lisosomales
- El Registro de Púrpura Trombótica Trombocitopénica incorpora a pacientes portugueses
- Hematólogos demandan test masivos en pacientes con leucemia linfática crónica que determinen la incidencia de la COVID-19 en este colectivo
- La SEHH entra a formar parte de 'DIANA, la revista de las terapias avanzadas'
- SEHH Joven presenta los resultados de su I Encuesta del Programa de Jóvenes Investigadores
- España lidera la participación de hematólogos en el *European Hematology Progress Test*
- La SEHH avala el XVII Curso de Formación MIR de la Fundación Leucemia y Linfoma

## Entrevista

- Alex Bataller Torralba. Hospital Clínic de Barcelona/Instituto de Investigación contra la Leucemia Josep Carreras

## Reportaje

- SEHH impulsa una estrategia para evitar contagios de COVID-19 en pacientes hematológicos

## Hematología 2.0

- La influencia de la inteligencia artificial en la medicina
- Twitter vuelve a ser altavoz de la V Jornada de Divulgación de la SEHH

## Lo último

## Pacientes

- El número de pacientes de cáncer nuevos bajó un 21% durante el confinamiento
- Pacientes y hematólogos reclaman mejoras en el acceso a los tratamientos

## Sector

## Premios y becas

- La FEHH y Janssen lanza su séptima beca conjunta para estancias de investigación en el extranjero
- El Grupo Español de Eritropatología concede su beca de investigación a Salvador Payán
- La SEHH abre una nueva convocatoria de su Premio de Periodismo "HematoAvanza"
- La Fundación Lilly convoca los Premios de Investigación Biomédica Preclínica y Clínica 2021

## Publicaciones

- La *EHA* publica el informe de resultados del Examen Europeo de Hematología

## Agenda

## Titulares

## Junta Directiva

### Presidente

Ramón García Sanz

### Vicepresidente primero

Armando López Guillermo

### Vicepresidente segundo

Víctor Jiménez Yuste

### Secretario general

José Tomás Navarro Ferrando

### Secretario adjunto

Joaquín Sánchez García

### Tesorera

Cristina Pascual Izquierdo

### Contador

Raúl Córdoba Mascuñano

### Vocales

Sara Alonso Álvarez

María Luz Amigo Lozano

Cristina Arbona Castaño

Gemma Azaceta Reinales

Ramón Lecumberri Villamediana

Elvira Mora Casterá

Marta Morado Arias

José Manuel Puerta Puerta

### Contacto:

Departamento de  
Comunicación

Aravaca, 12, 1.º B. 28040 Madrid

+34 91 319 58 16

comunicacion@sehh.es

No cabe duda de que 2020 será un año difícil de olvidar. La aparición del nuevo coronavirus SARS-CoV-2 en China y su rápida expansión a otros países ha provocado una pandemia mundial sin precedentes y una movilización de recursos nunca vista. La creciente capacidad de contagio de este patógeno y las numerosas incógnitas que todavía rodean a la COVID-19 han logrado poner en jaque a todos los sistemas sanitarios del mundo. La lucha contra esta nueva enfermedad ha sido la absoluta protagonista de este año que acaba y todos los profesionales sanitarios y especialidades médicas nos hemos visto implicados en ella, de una u otra forma.

Como no podía ser de otra manera, la SEHH ha centrado todos sus esfuerzos en informar y formar a sus asociados, con la creación de una pes-

Ramón García Sanz  
Presidente de la SEHH-FEHH



taña temporal COVID-19 en la página web y la organización y/o difusión de más de una decena de seminarios 'on line'. En colaboración con nuestros grupos cooperativos y sociedades científicas afines, se han elaborado y difundido una treintena de recomendaciones. También hemos organizado una mesa conjunta SEHH-SETH sobre Hematología en el I Congreso Nacional COVID-19 y hemos participado en el manifiesto final firmado por 55 sociedades científicas.

Bajo el liderazgo de la Asociación Española Contra el Cáncer, la SEHH ha participado, junto con otras sociedades científicas, en la elaboración del documento "Asistencia a pacientes oncológicos y hematológicos en el contexto COVID-19" y en la puesta en marcha del primer estudio con datos multicéntricos que cuantifica la magnitud

del impacto de la primera ola de la pandemia en los pacientes oncológicos y oncohematológicos, presentado a finales de diciembre.

Desde el punto de vista asistencial, la hematología ha hecho aportaciones muy significativas en la lucha contra la COVID-19. Buena prueba de ello ha sido la destacada presencia que ha tenido esta nueva enfermedad en el último Congreso Nacional de Hematología, Hemoterapia, Trombosis y Hemostasia, copando un 16% de todas las comunicaciones recibidas. Los trastornos de coagulación y el empleo de anticoagulantes en su tratamiento; la investigación en terapia celular, liderada por el uso de plasma de enfermos convalecientes y las células mesenquimales; y la similitud entre el síndrome agudo respiratorio severo y el síndrome de liberación de citocinas de la terapia CAR-T, son quizás los tres aspectos que más han dado que hablar dentro de la especialidad desde que comenzara la pandemia.

Ninguna otra pandemia ha tenido tanta capacidad de expansión como esta. Los médicos nos

hemos tenido que enfrentar a una gran falta de información, que hemos tenido que recabar y generar nosotros mismos. La pandemia que hemos vivido minuto a minuto, ha generado un estímulo incalculable para la investigación científica. Gracias a ello, hoy contamos en Hematología con, al menos, siete estudios que detallan los efectos de la pandemia en nuestros pacientes, y tres de ellos ya han sido publicados en revistas internacionales. Estos estudios y/o registros tienen más pacientes que ningún otro trabajo que se haya hecho fuera de nuestro país y muestran una mortalidad de uno de cada tres pacientes hematológicos con COVID-19, la mayoría de ellos con cáncer de la sangre.

Estoy seguro de que el coronavirus seguirá teniendo un gran protagonismo en el año que comienza, pero los profesionales sanitarios estamos cada vez mejor preparados para combatirlo, y ahora contamos, además, con las vacunas, un importante acicate para la resistencia, pero no para la relajación.

Un afectuoso saludo.

**Contacto:**

Departamento de  
Comunicación  
Aravaca, 12, 1.º B. 28040 Madrid

+34 91 319 58 16

comunicacion@sehh.es



PETHEMA CELEBRA SU 48ª REUNIÓN ANUAL EN FORMATO VIRTUAL

# El Programa Español de Tratamientos en Hematología suma 53 estudios vigentes y 7 pendientes de inicio



PETHEMA ha celebrado su reunión anual en formato virtual.

El Programa Español de Tratamientos en Hematología (PETHEMA) es el grupo cooperativo de la SEHH con mayor producción científica. A día de hoy, cuenta con 53 estudios vigentes y 7 pendientes de inicio, 11 proyectos cooperativos, 7 programas de soporte a grupos o centros, 5 estudios biológicos provenientes de convocatorias públicas competitivas (4 del Grupo Español de Mieloma y 1 del Grupo Español de Leucemia Aguda Linfoblástica) y 5 redes de centros. En los últimos 12 meses, PETHEMA ha generado 41 publicaciones científicas internacionales, muchas de ellas en revistas de alto impacto, y 42 comunicaciones (28 internacionales y 14 nacionales).

Todo esto proviene de los subgrupos de investigación académica e independiente con que cuenta PETHEMA en mieloma múltiple (MM), leucemia aguda linfoblástica (LAL), leucemia aguda mieloblástica (LAM) y leucemia promielocítica (LPA), leucemia linfática crónica (LLC), síndromes mielodisplásicos (SMD), insuficiencia medular (IM) y trombocitopenia inmune (PTI), y que se han reunido virtualmente para exponer sus últimos avances en la 48ª Reunión Anual de PETHEMA.

## Mieloma múltiple

El Grupo de Mieloma de PETHEMA (GEM-PETHEMA) está encabezado por Juan José Lahuerta, del Hospital 12 de Octubre (Madrid); Joan Bladé, del Hospital Clínic (Barcelona); Jesús San Miguel, de la Clínica Universidad de Navarra; y María Victoria Mateos, del Hospital Clínico de Salamanca. En la última década ha tratado a 4.870 pacientes (3.093 en ensayos clínicos y 1.777 en estudios post-autorización).

GEM-PETHEMA ha finalizado seis ensayos clínicos en 2020: GEM2012, GEM2014, GEM-POMCYDEX, QUIREDEX para el tratamiento de pacientes con mieloma múltiple latente con alto riesgo de progresión, GEM-KYCYDEX para el tratamiento de pacientes con mieloma múltiple refractario o en recaída y GEM-CLARIDEX para el tratamiento inicial del mieloma múltiple.

Por otro lado, tres son los ensayos clínicos activos de GEM-PETHEMA a día de hoy: GEM2017FIT para pacientes de edad avan-



Arriba: Juan José Lahuerta y Joan Bladé; abajo: Jesús San Miguel y Mª Victoria Mateos.

zada, diagnosticados 'de novo' de mieloma múltiple, GEM-CESAR para pacientes menores de 65 años con mieloma quiescente de alto riesgo y GEM-SELIBORDARA para el tratamiento de pacientes con mieloma múltiple refractario o en recaída. También se han presentado siete ensayos clínicos en proyecto.

### Leucemia aguda linfoblástica

Con motivo de la primera oleada del coronavirus, el Grupo de Leucemia Aguda Linfoblástica de PETHEMA (LAL-PETHEMA) elaboró unas recomendaciones para el tratamiento de este tipo de leucemia en



José María Ribera.

tiempos de pandemia y analizó a 28 pacientes con COVID-19 en tratamiento de la LAL. "Su requerimiento en UCI fue frecuente (25%) y su mortalidad elevada (33%)", ha afirmado José María Ribera,

coordinador de LAL-PETHEMA y jefe del Servicio de Hematología y Hemoterapia del Instituto Catalán de Oncología (ICO)-Hospital Germans Trias i Pujol (Badalona). Se está repitiendo este mismo análisis en la segunda oleada.

Con respecto a los ensayos clínicos, es de destacar el estudio PONALFIL, cuyos resultados a corto plazo "son excelentes, con una probabilidad de supervivencia libre de evento del 91% a los dos años", ha explicado Ribera. Hace falta algo más de seguimiento y está prevista una comparación con pacientes de similares características tratados de la misma forma, pero con imatinib en lugar de con ponatinib.

### Leucemia aguda mieloblástica

El Grupo Español de Leucemia Aguda Mieloblástica (LAM-PETHEMA) también ha presentado los últimos resultados de los trabajos que tiene en marcha y sus proyectos de futuro. Entre estos últimos, Pau Montesinos, coordinador del grupo junto con Miguel Ángel Sanz (ambos hematólogos del Hospital Universitario y Politécnico La Fe de Valencia), ha destacado "la incorporación de centros portugueses y colombianos al registro epidemiológico retrospectivo de LMA y LPA (leucemia Mieloblástica aguda, una variedad de LMA), por las posibilidades de cooperación internacional que ello implica".



Pau Montesinos.

De todos los ensayos clínicos que tiene en marcha LAM-PETHEMA, los estudios FLA-GINEXOR y FLUGAZA ya han finalizado. Por su parte, el estudio APOLLO continúa con el reclutamiento de pacientes en toda Europa. "Actualmente, tenemos en marcha el ensayo PEVOLAM, un estudio fase 3 aleatorizado, en el que se compara azacitidina vs azacitidina y pevonedistat para tratar la LMA en el paciente anciano", ha explicado Montesinos. "En este proyecto participan 60 instituciones de España y Portugal, y pretende incluir a 466 pacientes. Esperamos contar con los primeros resultados en unos dos años, aproximadamente". En cuanto a estudios biológicos, actualmente están en marcha los ensayos PLATAFO-LMA, PCR-LMA y NGS-LMA, y está previsto el inicio de RAPID-LMA. "El objetivo de estos estudios es ofrecer un diagnóstico rápido y avanzado de la LMA", ha señalado.



## Aplasia medular

La aplasia medular (AM) es una enfermedad poco frecuente, que consiste en la desaparición de las células encargadas de la producción de la sangre en la médula ósea, lo que hace disminuir los niveles de glóbulos rojos, glóbulos blancos y plaquetas en la sangre periférica, provocando anemia, infecciones y/o hemorragias. Juan Carlos Vallejo, coordinador del Grupo de Insuficiencias Medulares de PETHEMA y hematólogo del Hospital Universitario Donostia (Gui-

púzcoa), he destacado que “son necesarios estudios epidemiológicos para avanzar en la lucha contra esta enfermedad, tanto en España como en otros países de nuestro entorno”.

Vallejo ha presentado los últimos resultados de los trabajos de investigación que el grupo de trabajo tiene en marcha. Entre ellos destaca IMAS (Incidence and Management



Juan Carlos Vallejo.

of Aplastic Anemia in Spain), un estudio observacional ambispectivo para evaluar la incidencia y el manejo de la AM en España. Se trata del primer ensayo de este tipo realizado en nuestro país, en el que se han incluido 105 pacientes de siete centros hospitalarios diferentes. Los resultados han situado la incidencia de la AM en 2,83 nuevos casos por millón de habitantes al año.

.....

## EL GRUPO ESPAÑOL DE ENFERMEDADES DE DEPÓSITO LISOSOMAL HA ORGANIZADO SU REUNIÓN CIENTÍFICA ANUAL

# Expertos piden impulsar la terapia domiciliaria en los pacientes con enfermedades lisosomales

“Según los estudios realizados, tanto en Europa como en Estados Unidos, los pacientes con enfermedades lisosomales, no presentan una mayor incidencia de COVID-19 en relación a la población general”, ha señalado Pilar Giraldo, presidenta del Grupo Español de Enfermedades de Depósito Lisosomal (GEEDL), de SEHH. “Concretamente, desde el GEEDL hemos llevado a cabo una encuesta telefónica a más de 110 pacientes afectados por enfermedad de Gaucher (una de las 60 entidades que conforman el grupo de las enfermedades lisosomales), cuyos resultados, que van en esa misma línea, han

sido publicados el pasado noviembre en la revista científica Blood Cells, Molecules and Diseases”. Este y otros asuntos han sido abordados durante el III Reunión Anual del GEEDL, celebrada recientemente.

“Aunque durante la primera ola de la pandemia de SARS-CoV-2 no se produjo escasez de terapias en los hospitales, el 25% de los pacientes que reciben tratamiento enzimático sustitutivo programado, administrado por vía intravenosa en el ámbito hospitalario, sí sufrieron interrupciones en su programa de infusión o cambios en las dosis”, ha explicado Giraldo. “Solamente un 11,7%

de los pacientes con tratamiento enzimático sustitutivo en España están dentro de un programa de administración de terapia domiciliaria, y ni ellos ni los que reciben tratamiento oral han sufrido retrasos en la administración o falta de dosis”. Por ello, desde el GEEDL demandan “que se impulsen los programas de terapia domiciliaria en los pacientes que no han tenido reacciones adversas al tratamiento, con el objetivo de reducir los riesgos de infección de los pacientes y sus familiares en el entorno hospitalario, además de disminuir la presión asistencial en los hospitales”.



EL GRUPO ESPAÑOL DE AFÉRESIS HA ORGANIZADO UNA JORNADA SOBRE PÚRPURA TROMBÓTICA TROMBOCITOPÉNICA

## El Registro de Púrpura Trombótica Trombocitopénica incorpora a pacientes portugueses

“La púrpura trombótica trombocitopénica (PTT), una enfermedad muy rara que produce trombos en la microcirculación de todo el organismo, suele presentar problemas en el diagnóstico diferencial, con un curso clínico impredecible y una terminología variable, que conllevan a una práctica clínica heterogénea”, ha explicado Ramón Salinas, director de Hematología Clínica en el Banco de Sangre y Tejidos de Barcelona y presidente del Grupo Español de Aféresis (GEA), de la SEHH y de la SETS.

Por todos estos motivos, “un registro se convierte en una herramienta fundamental para unificar todos los casos posibles con el objetivo de conocer la evaluación de la enfermedad en nuestro medio e implementar mejoras continuas en el tratamiento y seguimiento de estos pacientes, facili-

tando la homogeneización de criterios diagnósticos y de respuesta a los tratamientos, los factores pronósticos o unificar las pruebas diagnósticas”, ha añadido. Este y otros temas han sido abordados en la jornada virtual “Púrpura Trombótica Trombocitopénica”, organizada por el GEA y la SEHH, con el auspicio de la SETS y de la SETH, y en la que han participado Cristina

de datos como el análisis de los mismos, además de haber ampliado fronteras, creando el Registro Español y Portugués de PTT (REPTT), se está trabajando para que el REPTT evolucione hacia un estudio más ambicioso y, así, poder disponer de una base de datos real con información sobre la práctica clínica diaria actual y el manejo del paciente con PTT.

Pascual, del Hospital Universitario Gregorio Marañón (Madrid), Julio del Río, del Complejo Hospitalario Universitario de Orense y M<sup>a</sup> Eva Mingot, del Hospital Universitario Virgen del Rocío (Sevilla).

Este es el caso del Registro Español de la PTT, en funcionamiento desde el año 2008 y en el que, tras varios procesos de mejora, a día de hoy están inscritos alrededor de 360 pacientes españoles. Con el afán de mejorar, tanto la cantidad



Arriba: Cristina Pascual y Ramón Salinas; abajo: Julio del Río y M<sup>a</sup> Eva Mingot.





LA SEHH ORGANIZA EL SEMINARIO 'ON LINE' "LEUCEMIA LINFOIDE CRÓNICA Y VIDA REAL"

## Hematólogos demandan test masivos en pacientes con leucemia linfática crónica que determinen la incidencia de la COVID-19 en este colectivo

La SEHH ha celebrado, con el apoyo de Janssen, el seminario 'on line' "Leucemia linfoide crónica y vida real", en el que han participado Marcos González Díaz, del Hospital Clínico Universitario de Salamanca; Ana Muntañola, del Hospital Universitari Mútua Terrassa (Barcelona), y Pau Abrisqueta, del Hospital Universitario Vall d'Hebron (Barcelona). El webinar ha sido inaugurado por Ramón García Sanz, presidente de la SEHH, y moderado por Francesc Bosch, del Hospital Vall d'Hebron. Durante dicho seminario, se ha realizado un repaso de la evidencia científica teórica y en vida real en el tratamiento de la leucemia linfática crónica (LLC), así como una actualización de cómo ha afectado la pandemia por SARS-CoV-2 en el manejo de este cáncer de la sangre.

Ana Muntañola repasó los datos obtenidos en un estudio observacional sobre la situación de la LLC en España en el contexto de la COVID-19, coordinado por el Grupo Español de Leucemia Linfocítica Crónica (GELLC), de la SEHH, y en el que se reclutaron un total de 165 pacientes con LLC, de 40 centros españoles. Recordó que "una de las princi-

pales conclusiones del estudio apunta a que los pacientes con LLC presentan mayor mortalidad por COVID-19 que la población general (27% frente a 8,2%), con lo que constituyen un grupo de alto riesgo". La edad avanzada, la linfocitosis y la elevación del dímero-D son los factores de riesgo con mayor impacto en la supervivencia de estos pacientes.

La experta ha anunciado que el GELLC está trabajando en la continuación de este estudio con el objetivo de analizar el impacto de la COVID-19 en este colectivo, coincidiendo con el comienzo de la segunda ola de la pandemia. "El análisis de nuevos datos nos ayudará a saber si un mayor conocimiento de la infección y un menor colapso hospitalario han contribuido a lograr mejores resultados, menor mortalidad, o si ha habido algún cambio en los factores de riesgo asociados a un peor pronóstico, entre otras



Arriba, Francesc Bosch, Ramón García Sanz y Ana Muntañola; abajo: Marcos González y Pau Abrisqueta.

cuestiones". También buscan profundizar en el conocimiento de los pacientes en tratamiento activo para la LLC diagnosticados de COVID-19 y recoger más datos de seguimiento inmunológico.

La especialista también ha puesto de relieve "la necesidad de llevar a cabo estudios de prevalencia e incidencia real de la COVID-19 en la LLC a través del testeo masivo con pruebas PCR, y así disponer de datos que reflejen la verdadera incidencia de la infección".



UNIDAD EDITORIAL PUBLICA ESTE SUPLEMENTO

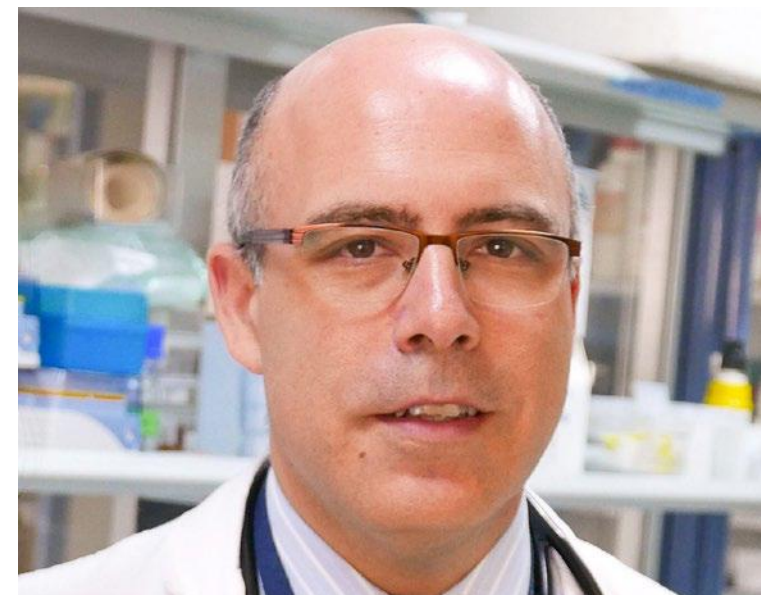
## La SEHH entra a formar parte de DIANA

La SEHH ha entrado a formar parte del Comité de Redacción de “DIANA, la revista de las terapias avanzadas”, una publicación de Unidad Editorial que cubre una necesidad informativa muy importante, sobre todo a raíz de la aparición de la inmunoterapia CAR-T, que está suponiendo una revolución en el abordaje del cáncer de la sangre.

Desde hace muchas décadas, los hematólogos son líderes y pioneros en muchas terapias avanzadas, y muy especialmente en terapia celular y terapia génica; sin embargo,

dichas terapias suelen impactar más allá de la hematología, por lo que esta demanda informativa alcanza a prácticamente todo el sector sanitario. La calidad e idoneidad de los contenidos es muy alta y cuenta con la garantía de tener detrás al equipo de informadores científico-sanitarios más sólido del periodismo español.

Fermín Sánchez-Guijo, director del Área de Terapia Génica y Celular del Instituto de Investigación Biomédica de Salamanca (IB-SAL), es el representante de la SEHH en el Co-



Fermín Sánchez-Guijo.

mité de Redacción de DIANA y, como tal, participa en la selección de los contenidos de cada número y asesora sobre los mismos.

ESTA INICIATIVA BUSCA IMPULSAR LA INVESTIGACIÓN EN HEMATOLOGÍA

## SEHH Joven presenta los resultados de su I Encuesta del Programa de Jóvenes Investigadores



Con el fin de impulsar la investigación básica, clínica y traslacional en el campo de la hematología, desde SEHH Joven se ha puesto en marcha el Programa de Jóvenes Investigadores. Como primer paso, se ha enviado a los socios de la SEHH una encuesta anónima para recopilar datos que les permita a los coordinadores este programa orientar y centrar los esfuerzos para cubrir, de la mejor forma posible, las necesidades existentes en este ámbito.

Tras recopilar y analizar las respuestas recibidas, el Programa de Jóvenes Investigadores ya cuenta con información que le da las pautas para empezar a trabajar en las actividades que puedan dar respuesta a gran parte de las peticiones recibidas.

En la encuesta han participado 122 especialistas, la mayoría de ellos residentes y adjuntos que trabajan en la sanidad pública y que realizan investigación en la actualidad (el 42% de ellos clínica, 25,6% traslacional y 11,6% básica). El 54,5% de los par-

ticipantes en la encuesta afirman disponer de una capacidad económica baja y el 42% reconoce contar con medios humanos poco accesibles.

Respecto a las iniciativas que les gustaría que la SEHH Joven pusiera en marcha, el 72% apuesta por sesiones y/o talleres de motivación y formación e investigación en el marco del Congreso Nacional, consejos para formalizar solicitudes de ayudas/becas y proyectos de investigación, o contactos con grupos de investigación, entre otras.



## España lidera la participación de hematólogos en el *European Hematology Progress Test*

España ha sido el país con el mayor número de participantes (16), en el *European Hematology Progress Test*, una herramienta formativa de aprendizaje 'on line'



dentro del programa de educación de la Asociación Europea de Hematología (EHA por sus siglas inglesas). Esta primera edición ha contado con 156 participantes de 45 países.

Aunque puede ser de utilidad para cualquier hematólogo, esta prueba está diseñada, principalmente, para ayudar tanto a médicos residentes como a aquellos que acaban de terminar su periodo de especialización en la evaluación de su nivel de conocimiento en las diferentes áreas de la hematología. Además, puede resultar de gran utilidad para la preparación del Examen Europeo de Hematología. El test está disponible, exclusivamente, para socios de la EHA.

Este test es exclusivo para socios de la EHA y está disponible para su realización dos veces al año (en marzo y en noviembre) durante un mes. La prueba consta de 93 preguntas de elección múltiple basadas en ediciones anteriores del Examen Europeo de Hematología. Una vez finalizada la prueba, los participantes reciben información inmediata sobre si sus respuestas son correctas e incorrectas.

## La SEHH avala el XVII Curso de Formación MIR de la Fundación Leucemia y Linfoma

La Fundación Leucemia y Linfoma (FLL) ha celebrado el XVII Curso de Formación MIR de Hematología y Hemoterapia, avalado un año más por la SEHH. Esta nueva edición ha batido récord de inscripciones, con



260 asistentes. El curso ha sido coordinado por Adrián Alegre Amor, presidente de la FLL y jefe del Servicio de Hematología del Hospital Universitario de La Princesa (Madrid) y del Hospital Quirónsalud, junto con Carlos Solano, jefe del Servicio de Hematología del Hospital Clínico (Valencia) y Ángela Figuera, jefa de Sección de Hematología del Hospital de La Princesa.

Los asistentes han recibido formación actualizada sobre estrategias terapéuticas con nuevos fármacos en patologías como linfomas, leucemias agudas y crónicas, mieloma múltiple, síndromes mieloproliferativos crónicos y mielodisplasias, entre otras. También se han revisado las terapias de soporte con citoquinas y las nuevas guías de antimicrobianos para el abordaje de pacientes inmunodeprimidos, además de las nuevas plataformas de diagnóstico de genética molecular y sus aplicaciones clínicas, entre otros temas. Los directores del curso han señalado que "aunque el nivel de la formación que reciben los MIR de Hematología y Hemoterapia en España es muy alto, es necesario ampliar el programa formativo a cinco años debido al aumento de la complejidad en el diagnóstico y el manejo de las enfermedades hematológicas".



“Las CAR-T  
están  
revolucionando  
el tratamiento  
de ciertas  
neoplasias  
hematológicas”

## ALEX BATALLER TORRALBA

INVESTIGADOR PREDOCTORAL EN EL INSTITUTO DE INVESTIGACIONES BIOMÉDICAS AUGUST PI I SUNYER (IDIBAPS)/HOSPITAL CLÍNIC DE BARCELONA Y EN EL INSTITUTO DE INVESTIGACIÓN CONTRA LA LEUCEMIA JOSEP CARRERAS





Alex Bataller recibió en 2019 una de las ayudas a la investigación que concede la Fundación Española de Hematología y Hemoterapia (FEHH), para desarrollar un proyecto centrado en diseñar y validar un CAR para el tratamiento de la leucemia mieloide aguda (LMA). A pesar de los problemas derivados de la pandemia por SARS-CoV-2, el equipo en el que trabaja Bataller (en el laboratorio “Menendez Lab” del Instituto Josep Carreras) ya ha podido llevar a cabo la primera fase del proyecto.

### **En 2019 recibiste una de las Becas de Investigación FEHH, ¿cuáles son los puntos principales de este trabajo?**

Se basa en el diseño y la validación de un constructo Chimeric Antigen Receptor (CAR) anti CD123. Este antígeno está presente en la mayoría de las células neoplásicas de la leucemia mieloide aguda (LMA) y es uno de los más explorados para su tratamiento. A través de este trabajo, pretendemos sintetizarlo y después validar su efectividad anti-leucémica ‘in vitro’ e ‘in vivo’.

### **¿Qué avances has podido llevar a cabo en tu proyecto gracias a esta ayuda?**

Gracias a la beca de la FEHH pudimos desarrollar la primera fase del proyecto, a pesar de las dificultades secundarias de la pandemia por SARS-Cov-2. Concretamente, tras la obtención de un anticuerpo anti CD123, hemos podido diseñar un constructo CAR 123 con el dominio scFv obtenido del anticuerpo en cuestión. Ahora estamos a punto de testar su actividad en líneas celulares de LMA y muestras primarias de estos pacientes.

### **¿Qué impacto están teniendo las terapias CAR-T en el tratamiento de algunos cánceres hematológicos?**

En los últimos años, las CAR-T están revolucionando el tratamiento de ciertas neo-

plasias hematológicas. En el caso concreto de las neoplasias linfoides de tipo B, las células CAR-T anti CD19 han demostrado su utilidad en pacientes que previamente no habían contado con otra alternativa terapéutica. Es de esperar que este campo se expanda para disponer de un arsenal de células CAR-T más amplio, así como de más indicaciones terapéuticas.

---

“El tratamiento con células CAR-T debería ser universal”

---

### **En estos momentos, ¿cuáles de ellos se podrán ver más beneficiados por las CAR-T?**

En este momento, los pacientes con neoplasias CD19 positivas refractarias o en recaída suponen la principal indicación para los CAR-T aprobados. También se está investigando, en fases ya avanzadas, su aplicación en otros cánceres hematológicos, como el CAR-T anti BCMA en mieloma múltiple.

### **¿Qué retos plantea esta novedosa terapia?**

El uso de los CAR-T plantea varios retos. En primer lugar, el manejo de las toxicidades, tanto inmediatas (liberación de citoquinas) como el efecto 'on-target/off-tumor', que se producen por el efecto citotóxico del CAR-T en tejidos no tumorales por la expresión del antígeno al que va dirigido. Por otro lado, las recaídas supo-

---

“Se ha evolucionado mucho en el conocimiento biológico de la LMA”

---

nen un campo a investigar, debido a que las células tumorales pueden evadir el efecto citotóxico, por lo que es vital optimizar las terapias para reducir ese riesgo. Por último, me gustaría destacar la necesidad de universalizar este tipo de tratamiento para que puedan beneficiarse el máximo número de pacientes.

### Y la LMA, ¿cuáles son los principales desafíos en su abordaje?

Se ha evolucionado mucho en el conocimiento biológico de la LMA, sin embar-



Alex Bataller, primero por la derecha, en la zona de pósteres del Congreso Nacional SEHH-SETH de 2019, celebrado en Valencia.

go, la terapéutica se ha visto bastante estancada. No obstante, recientemente se han aprobado nuevos fármacos y nuevas indicaciones que están marcando un punto de inflexión en su tratamiento. Aun así, la inmunoterapia en LMA está poco desarrollada, en parte por la falta de antígenos homogéneos tanto en la población leucémica como en los distintos pacientes, lo que supone un reto para el desarrollo de anticuerpos o células CAR-T dirigidas al tratamiento de esta enfermedad.

### ¿Qué importancia crees que tienen este tipo de ayudas para los investigadores?

Son una oportunidad excelente para especialistas jóvenes que desean explorar la parte más básica de la investigación en hematología. Durante los años de residencia, puedes “introducirte” en ese ámbito, pero no dedicarte plenamente. Gracias a este tipo de becas puedes aplicar tus conocimientos en hematología clínica y de laboratorio a la investigación básica, además de aprender sobre cómo avanza la ciencia básica en los diferentes centros que hay en España.





abbvie

## Comprometidos con la Hematología

Cuando empiezas crees que la ciencia son números, fórmulas, laboratorios... Pero cuando consigues ir más allá, ves **la ciencia enfocada a las soluciones**. Soluciones que pueden mejorar la vida de las personas. Y esto es algo sumamente ilusionante.

En AbbVie entendemos realmente el papel que juega la ciencia a la hora de afrontar los mayores retos de salud. Por eso colaboramos con científicos y expertos clínicos **creando juntos soluciones que marquen la diferencia en la vida de las personas**.

Porque no hay nada más emocionante que compartir un mismo compromiso. Hagamos que cada aportación cuente.

Personas.  
Pasión.  
Posibilidades.



Nos tomamos la hematología  
como algo personal

Porque no sabemos lo que descubriremos  
en nombre de la hematología



pero sí cómo actuar en nombre  
de quienes más lo necesitan



LA V JORNADA DE DIVULGACIÓN “HEMATOAVANZA” HA SIDO AVALADA POR LA ASOCIACIÓN NACIONAL DE INFORMADORES DE LA SALUD (ANIS)

# La SEHH impulsa una estrategia para evitar contagios de COVID-19 en pacientes hematológicos

La hematología ha hecho aportaciones muy significativas en la lucha contra la COVID-19. Buena prueba de ello ha sido la destacada presencia que ha tenido esta nueva enfermedad en el último Congreso Nacional de Hematología, He-

moterapia, Trombosis y Hemostasia, copando un 16% de todas las comunicaciones recibidas. Los trastornos de coagulación y el empleo de anticoagulantes en su tratamiento; la investigación en terapia celular, liderada por el uso de

plasma de enfermos convalecientes y las células mesenquimales; y la similitud entre el síndrome agudo respiratorio severo y el síndrome de liberación de citocinas de la terapia CAR-T, son quizás los tres aspectos que más han dado que hablar dentro de la especialidad desde que comenzara la pandemia. Pero también han sido importantes (y siguen siéndolo) los daños colaterales de esta crisis sanitaria.

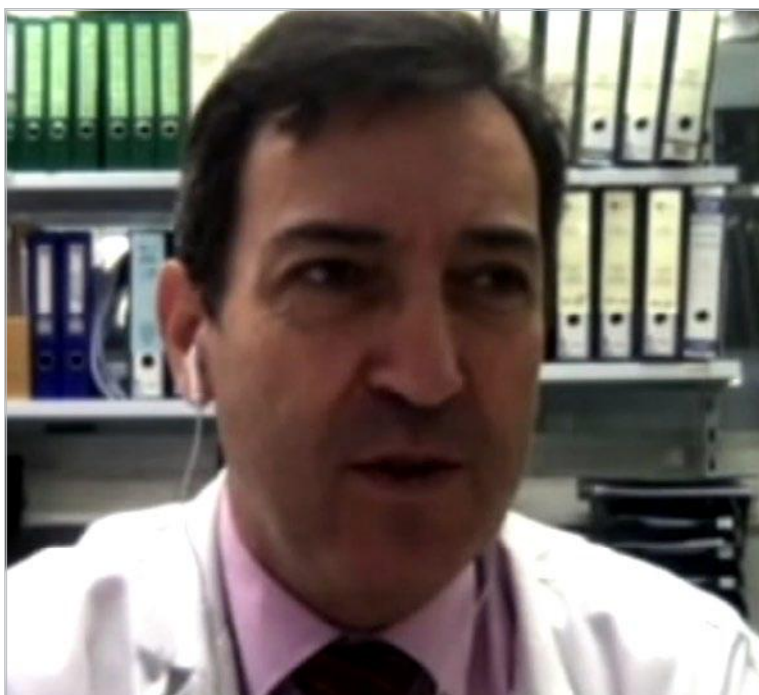
Para explicar todos estos frentes y generar un foro de debate y aprendizaje entre hematólogos y todas aquellas personas interesadas en la divulgación científica, la SEHH ha organizado su V Jornada de Divulgación “HematoAvanza”, con el aval de la Asociación Nacional de Informadores de la Salud (ANIS) y el apoyo de AbbVie, Gilead, GSK y Novartis, donde cuatro reputados hematólogos han puesto sus conocimientos a disposición de la ciudadanía, con el objetivo último de hacer más comprensible la vertiente hematológica de esta crisis sanitaria que estamos viviendo.



La V Jornada de Divulgación “HematoAvanza” abordó las aportaciones de la hematología en la lucha contra la COVID-19.

## La SEHH frente a la COVID-19

Ramón García Sanz, presidente de la SEHH, ha apuntado que “ninguna otra pandemia ha tenido tanta capacidad de expansión como esta”. Los profesionales sanitarios “nos hemos tenido que enfrentar a una gran falta de información, que hemos tenido que recabar nosotros mis-



Ramón García Sanz.

mos en el marco de nuestras sociedades científicas y grupos cooperativos”, ha señalado. Así, por ejemplo, los hematólogos españoles “contamos con, al menos, siete estudios que detallan los efectos de la pandemia en nuestros pacientes, y tres de ellos ya han sido publicados en revistas internacionales”. Estos estudios y/o registros “tienen más pacientes que nin-

gún otro trabajo que se haya hecho fuera de nuestro país y muestran una mortalidad de uno de cada tres pacientes hematológicos con COVID-19, la mayoría de ellos con cáncer de la sangre”. Es por ello que desde la SEHH se ha puesto en marcha una estrategia para evitar contagios de COVID-19 en estos pacientes, con rutas asistenciales y protocolos específicos, y cuyo proyecto piloto se está llevando a cabo “con gran éxito” en el Hospital Universitario de Salamanca.

## El cáncer hematológico durante la pandemia

José Luis Piñana, coordinador de Complicaciones Infecciosas y No Infecciosas del Grupo Español de Trasplante Hematopoyético y hematólogo del Hospital Clínico Universitario de Valencia, ha explicado cómo el paciente con cáncer de la sangre es de los más vulnerables frente a la COVID-19, en base a los datos del estudio *Risk factors and outcome of COVID-19 in patients with hematological malignancies*, publicado en *Experimental Hematology & Oncology* y coordinado por este experto. “La mortalidad global en estos pacientes se ha situado en torno al 30% y baja hasta el 18% en receptores de trasplante de progenitores hematopoyéticos (TPH)”, ha afirmado.



José Luis Piñana.

La edad, enfermedad descontrolada, puntuación 3-4 en la escala ECOG (‘Eastern Cooperative Oncology Group’), neutropenia (número anormalmente bajo de neutrófilos en la sangre) y PCR > 20 mg/dL son factores pronósticos de mortalidad. Por su parte, la COVID-19 “ha tenido un gran impacto en la actividad asistencial de los equipos de TPH y de terapia CAR-T, con una reducción importante de la actividad durante los peores meses (marzo, abril y mayo), recuperada en época estival”. Así, por ejemplo, el alo-TPH de donante no emparentado “se llegó a reducir hasta en un 50% con respecto al mismo periodo de 2019”.



## Terapia con plasma de personas convalecientes

Cristina Arbona, directora del Centro de Transfusión de la Comunidad Valenciana y vocal de la SEHH, ha concluido que “es seguro” el tratamiento de la COVID-19 con plasma de pacientes convalecientes. “Es posible que el beneficio sea limitado cuando la enfermedad está evolucionada, pero parece mucho más efectivo en la enfer-



Cristina Arbona.

medad moderada y en fases más precoces, y también en pacientes inmunosuprimidos”, ha explicado. “Para poder obtener resultados que sean fiables, es preciso administrar plasma de sujetos que tengan títulos elevados de anticuerpos”, ha añadido. Los criterios para donar plasma de con-

valecientes están publicados por el Ministerio de Sanidad: “basta con haber presentado síntomas clínicos de la COVID-19 y tener anticuerpos presentes en el plasma, habiendo pasado 28 días sin síntomas o 14 si se dispone de una PCR negativa, pero también se deben cumplir todos los criterios tradicionales de la donación de sangre y de plasma (edad, peso, presencia de determinadas enfermedades, etc.)”.

## Uso de anticoagulantes en la COVID-19 y manejo del paciente anticoagulado

Vicente Vicente, jefe del Servicio de Hemato-Oncología del Hospital General Universitario Morales Meseguer (Murcia) y director del Centro de Hemodonación de la Región de Murcia, ha destacado la elaboración y puesta en marcha de guías para la profilaxis y tratamiento de las complicaciones tromboembólicas en pacientes con la COVID-19. “Hay una veintena de estudios clínicos en marcha buscando mejorar la elección de fármaco, dosis y duración del tratamiento para cada fase de la enfermedad”, ha explicado. También “tenemos que esperar resultados de los estudios sobre el mecanismo fisiopatológico de instauración de la trombosis (inmunotrombosis)”.

Con respecto al manejo de los pacientes anticoagulados durante la pandemia, el experto se ha referido al “establecimien-



Vicente Vicente.

to de diferentes estrategias, como el portal del paciente o las interconsultas no presenciales, para mantener su control con seguridad y eficacia”. Los hematólogos “hemos luchado por flexibilizar y facilitar la indicación de anticoagulantes orales de acción directa (ACOD) en pacientes con fibrilación auricular y seguiremos concienciando sobre la importancia de no iniciar o retrasar la terapia anticoagulante y su control, ya que puede llevar a complicaciones tromboembólicas muy serias”, ha concluido.



ACCEDE AL  
VÍDEO COMPLETO  
DE LA JORNADA



## *Creating Possible*

Durante más de 30 años, en Gilead hemos conseguido avances que parecían imposibles, dirigidos a personas con enfermedades que amenazaban su vida. Somos una compañía biofarmacéutica puntera, con productos pioneros en sus áreas y con una, cada vez más, prometedora cartera de medicamentos en investigación.

Pero nuestro compromiso aún va más allá. Innovamos con el propósito de eliminar barreras y conseguir que las personas que más lo necesitan puedan tener acceso a los avances en el cuidado de la salud. Trabajamos para conseguir un mundo mejor y más saludable para todos.





PUEDES VER  
ARRUGAS  
O PUEDES VER  
EXPERIENCIA

En tus manos está  
la forma de tratar  
a las personas mayores.

**Tú decides.**

**DI NO AL EDADISMO**

MÁS INFORMACIÓN **AQUÍ**

 NOVARTIS



# La influencia de la inteligencia artificial en la medicina

El desarrollo de la inteligencia artificial (IA) ha impulsado la evolución de la medicina, y gracias a ella, se dispone de nuevas herramientas y mecanismos que contribuyen a ofrecer diagnósticos más rápidos y precisos, mejorar la calidad asistencial, encontrar tratamientos más efectivos y optimizar los recursos sanitarios disponibles.

Hasta hace algunos años, la IA era una tecnología desconocida para muchos, asociada a películas de ciencia ficción. Ahora, la IA es una realidad que ha ido evolucionando hasta convertirse en un elemento esencial para la creación de nuevos dispositivos, herramientas y mecanismos, y estar cada vez más presente en el ámbito de la salud.

La IA permite que las máquinas tengan comportamientos racionales, propios de los seres humanos, maximizando sus posibilidades de éxito. En este sentido, los sistemas basados en este tipo de tecnología son capaces de analizar miles

de datos, formular predicciones automáticas con rapidez y precisión, o identificar patrones y tendencias en segundos.

Por ello, la IA está cada vez más presente en el ámbito de la salud a través de softwares inteligentes y nuevos dispositivos que mejoran la atención sanitaria tradicional. Está presente en el descubrimiento de nuevos fármacos, así como en la interpretación de imágenes radiológicas, y hasta en el análisis del genoma de un paciente, ayudando a entender la progresión de una enfermedad.

También es capaz de automatizar tareas repetitivas y acelerar la interpretación de los datos. Y es que, con la prolife-

ración de registros de salud electrónicos, intercambios de información sanitaria y aquella procedente de los dispositivos wearables y sensores, se dispone de una mayor cantidad de datos que, sin ayuda de la IA, sería imposible analizar y procesar.







# Twitter vuelve a ser altavoz de la V Jornada de Divulgación de la SEHH

La V Jornada de Divulgación “HematoAvanza”, organizada por la SEHH en formato virtual, también ha sido retransmitida en Twitter a través de las cuentas @SEHH\_es y @SEHHJoven, así como desde los perfiles de algunos asistentes y seguidores. Desde las semanas previas a la celebración de la jornada, durante la misma y los días posteriores, el perfil de la SEHH en Twitter compartió información sobre el evento y, posteriormente, el acceso directo al vídeo completo de la V Jornada de Divulgación, que se puede visionar en su canal de YouTube, [HemoTube](#), todo ello bajo la etiqueta #HematoAvanza.

## Destacan los siguientes datos:

- 83 tuits han utilizado la etiqueta #HematoAvanza
- Se han alcanzado 393.795 impactos potenciales

## Nuestras redes...



7.926  
seguidores



597 seguidores  
↑ 71



HemoTube

782  
suscriptores



1.510  
seguidores



## Tuits más relevantes



@sehh\_es @sehh\_es · 26 nov.

La V Jornada de Divulgación ha sido el escenario perfecto para homenajear a los tres ganadores del II Premio de Periodismo #HematoAvanza. ¡Enhorabuena una vez más! @Perestupinya @jesusmendezz @cglucio [pic.twitter.com/b8SwwA9pzP](https://pic.twitter.com/b8SwwA9pzP)

**Impresiones: 20.365**

**Interacciones totales: 260**



@sehh\_es @sehh\_es · 12 nov.

V Jornada de Divulgación #HematoAvanza

▶ "Aportaciones de la hematología en la lucha contra la #COVID19"

📅 Próximo 26 de noviembre

🕒 10:00-12:30 h.

📄 Inscripciones: [bit.ly/32ArBiA](https://bit.ly/32ArBiA)

📺 Programa: [bit.ly/3pjCxuy](https://bit.ly/3pjCxuy) [pic.twitter.com/ymb5bNGOSu](https://pic.twitter.com/ymb5bNGOSu)

**Impresiones: 3.959**

**Interacciones totales: 144**



## elEconomista.es

### Logran identificar indicios de cáncer décadas antes de su diagnóstico

Conocer con antelación si un cáncer se está desarrollando es una estrategia esencial para su mejor tratamiento o control. Un objetivo más cercano gracias a un nuevo estudio sobre las neoplasias mieloproliferativas, un tipo de cáncer hematológico que, según un estudio presentado en el Congreso Anual de la ASH puede detectarse años antes de que llegue el diagnóstico, incluso durante la infancia. En este tipo de cáncer se sabe, por ejemplo, que el peso corporal tiene una enorme importancia porque puede hacer que los síntomas sean más o menos graves, de modo que si se controla, es más probable que el control sea eficaz. Los autores del estudio trazaron los orígenes genéticos de este cáncer en mutaciones concretas, que se pueden producir décadas antes de que la enfermedad se presente.

[ver noticia](#) 

## GACETA MÉDICA

### Ibrutinib mantiene su liderazgo en leucemia linfocítica crónica, con buenos datos también en vida real

Desde su llegada hace ya seis años, ibrutinib cambió el paradigma del abordaje de la leucemia linfocítica crónica. En el último congreso de la ASH, este tratamiento ha demostrado sus ventajas también en estudios en vida real. Entre otros, la compañía ha ofrecido datos sobre la supervivencia libre de enfermedad del estudio CAPTIVATE que demuestran beneficio del régimen basado en ibrutinib como tratamiento de primera línea de duración finita. Nuevos resultados de este estudio en fase 2 muestran que el 95% de los pacientes con enfermedad mínima residual indetectable a los que se asignó aleatoriamente que suspendieran el tratamiento activo después de doce ciclos de tratamiento con ibrutinib más venetoclax seguían con vida y sin enfermedad después de 12 meses, lo que respalda una estrategia de tratamiento de duración fija.

[ver noticia](#) 

## Sanidad

lo mejor de la sanidad

### Se presentan nuevos datos de belantamab mafodotina para tratar el mieloma múltiple en el Congreso ASH 2020

Entre el 5 y el 8 de diciembre la Sociedad Americana de Hematología (ASH) ha celebrado de forma online su congreso y exposición anual. La compañía GSK presentó nuevos datos de su medicamento anti-BCMA compuesto por belantamab mafodotina y comercializado como Blenrep, para el tratamiento del mieloma múltiple. Se trata de un antígeno de maduración de las células B que es el primero de su clase terapéutica. Asimismo, los 13 abstracts que va a presentar GSK incluyen datos de su extenso programa de ensayos clínicos DREAMM (DRiving Excellence in Approaches to Multiple Myeloma). En este programa se está evaluando belantamab mafodotina en diferentes líneas de tratamiento y en combinación con terapias de referencia y nuevas.

[ver noticia](#) 





## infosalus.com

### Las células CAR-T editadas por CRISPR mejoran la lucha contra los cánceres de sangre

La eliminación de una proteína conocida por suprimir la activación de las células T en las células CAR-T, utilizando la tecnología CRISPR / Cas9, mejoró la capacidad de las células T diseñadas para eliminar los cánceres de la sangre, según nuevos datos preclínicos de investigadores de la Escuela de Medicina Perelman en el University of Pennsylvania y Penn's Abramson Cancer Center, según han presentado sus autores en la 62ª Reunión y Exposición Anual de la Sociedad Estadounidense de Hematología. El equipo eliminó el gen CD5, que codifica la proteína CD5 en la superficie de las células T y puede inhibir su activación, en las células CAR-T utilizando CRISPR-Cas9 y las infundió de nuevo en ratones con leucemia de células T y B o linfoma.

[ver noticia](#)

## redacción médica

### Yescarta, primera CART con alta respuesta en linfoma no Hodgkin indolente

Kite, una compañía de Gilead, ha anunciado que Yescarta (axicabtagén ciloleucel) es la primera terapia celular CAR-T que demuestra altas tasas de respuesta y un beneficio clínico duradero en un estudio pivotal sobre linfoma no hodgkin indolente, según el estudio ZUMA-5. Tras una única infusión, el 92% de los pacientes con iLNH respondieron, incluido el 76% de los pacientes que lograron una respuesta completa en una mediana de seguimiento de 17,5 meses. Los datos fueron presentados en una sesión oral durante la 62ª Reunión y Exposición Anual de la ASH. Axicabtagén ciloleucel no ha sido aprobado por ninguna agencia reguladora para el tratamiento del LNH indolente, incluyendo el linfoma folicular (LF) o el linfoma de la zona marginal (LZM), no estableciéndose la seguridad y la eficacia en estos tipos de linfomas.

[ver noticia](#)



### Nuevos datos refuerzan el beneficio a largo plazo de Hemlibra en pacientes con hemofilia A

Roche ha anunciado los resultados de un nuevo análisis de los datos agrupados de seguimiento a tres años que refuerzan el beneficio a largo plazo de Hemlibra (emicizumab) en pacientes con hemofilia A, concretamente en adultos, adolescentes y niños con hemofilia A con y sin inhibidores del factor VIII. En el estudio se ha seguido a 401 pacientes con hemofilia A que participaron en los programas HAVEN 1-4, refuerza la eficacia y el perfil de seguridad a largo plazo de Hemlibra. Estos datos han sido presentados en el 62º Congreso de la Sociedad Americana de Hematología (ASH). Los resultados mostraron que el perfil de seguridad de este tratamiento era consistente con el observado en estudios anteriores y no se observaron nuevos datos de seguridad después del seguimiento más a largo plazo.

[ver noticia](#)



## GACETA MÉDICA

### Hematología y COVID-19 en ASH 2020

El encuentro anual de la Sociedad Americana de Hematología es el reflejo de que paso a paso las diferentes especialidades médicas se van adaptando a la necesidad inaplazable de seguir avanzando en el contexto de pandemia. Como muestra, en la edición virtual de 2020 se han consolidado algunas de las líneas apuntadas en Orlando un año atrás, y los titulares sobre el avance imparable de las CAR-T se afianzan en este terreno, junto a nuevos datos de tratamientos consolidados, en monoterapia o combinación. Al margen de las novedades en su propio campo, los hematólogos americanos han tratado de definir su espacio frente a la COVID-19. De hecho, desde la organización recuerdan que su papel es vital en el avance de la investigación en esta enfermedad, así como de cara al desarrollo de posibles tratamientos.

[ver noticia](#) 

## redacción médica

### Calquence muestra seguridad cardiovascular en leucemia linfocítica crónica

Un análisis combinado de los datos de seguridad cardiovascular de 4 ensayos clínicos con 762 pacientes tratados con Calquence (acalabrutinib) en monoterapia para la leucemia linfocítica crónica (LLC) mostraron una baja incidencia de acontecimientos adversos cardíacos (AAs). Estos resultados se presentaron en la 62ª Reunión Anual de la ASH. El análisis incluyó pacientes con LLC sin tratamiento previo y en recaída o refractarios tratados con acalabrutinib en monoterapia que habían participado en los ensayos clínicos Fase III ELEVATE TN y ASCEND, así como del ensayo Fase II 15-H-0016 y del ensayo Fase I/II ACE-CL-001. En el análisis, 129 pacientes reportaron un AA cardíaco de cualquier grado con una mediana de seguimiento de 25,9 meses, y siete pacientes interrumpieron el tratamiento debido a AAs cardíacos.

[ver noticia](#) 

## infosalus.com

### Ensayo muestra que Jakavi mejora los resultados en pacientes con EICR crónica resistente

Los resultados detallados del estudio pivotal de Fase III 'REACH3' demuestran que 'Jakavi' (ruxolitinib) mejora significativamente los resultados en un conjunto de medidas de eficacia en pacientes con enfermedad de injerto contra receptor (EICR) crónica refractaria o dependiente a esteroides, en comparación con la mejor terapia disponible (MTD). Los resultados del 'REACH3', el primer ensayo exitoso, aleatorizado, de Fase III realizado en la EICR crónica, se han presentado durante la 62ª Reunión Anual de la ASH. El REACH3 está patrocinado conjuntamente por Novartis e Incyte. En 'REACH3', los pacientes tratados con Jakavi lograron una tasa de respuesta global significativamente superior frente a la MTD en la semana 24, el objetivo primario del estudio.

[ver noticia](#) 

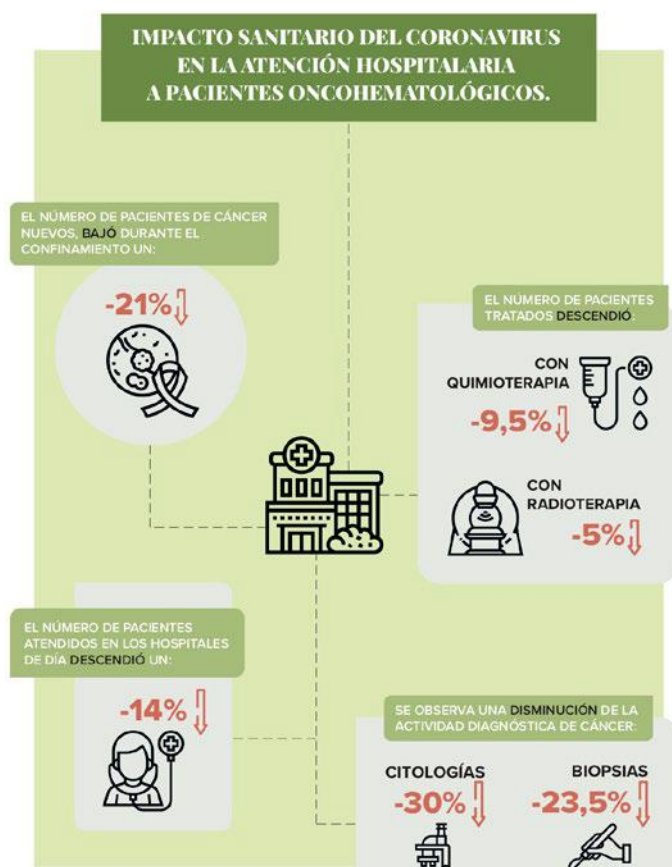


SE PRESENTA EL INFORME “IMPACTO SANITARIO DEL CORONAVIRUS EN LA ATENCIÓN HOSPITALARIA A PACIENTES ONCOHEMATOLÓGICOS”

## El número de pacientes de cáncer nuevos bajó un 21% durante el confinamiento

Las sociedades científicas que agrupan a los profesionales sanitarios que atienden a pacientes con cáncer como son la Sociedad Española de Anatomía Patológica (SEAP), la Sociedad Española de Enfermería Oncológica (SEEO), la Sociedad Española de Oncología Médica (SEOM), la Sociedad Española de Oncología Radioterápica (SEOR) y la SEHH, y la asociación que atiende a un mayor

número de pacientes con cáncer, la Asociación Española Contra el Cáncer (AECC), han trabajado en la realización del primer estudio con datos multihospitalarios para cuantificar la magnitud del impacto de la primera ola de la pandemia en los pacientes oncológicos y oncohematológicos. Un estudio que ha analizado los meses de confinamiento (marzo a junio), comparando los resultados con el mismo periodo de 2019. Este trabajo pretende ser una pri-



mera fotografía de lo que ha supuesto la pandemia en la atención hospitalaria a los pacientes con cáncer. Para realizar este estudio se envió una encuesta a los Servicios de Anatomía Patológica, Hematología, Oncología Médica y Oncología Radioterápica de 37 centros terciarios distribuidos por distintas CC. AA. teniendo en cuenta el impacto sanitario del coronavirus en España. La gran conclusión de este estudio es que la primera ola de la pandemia ha supuesto un descenso tanto en el número de nuevos diagnósticos como en el inicio de nuevos tratamientos en la población con cáncer debido, en la mayor parte de los casos, a la suspensión de la actividad asistencial durante ese periodo de tiempo, aunque también ha influido en la disminución del número de diagnósticos el temor por parte de los pacientes a acudir a sus centros hospitalarios por miedo a la infección por coronavirus.

· DÍA NACIONAL DEL PACIENTE ANTICOAGULADO

## Pacientes y hematólogos reclaman mejoras en el acceso a los tratamientos

· Las personas anticoaguladas son más vulnerables ante una emergencia médica o una intervención quirúrgica, pues un mal seguimiento puede provocar ictus o hemorragias. Más del 50% de estos pacientes se encuentra en una situación mejorable debido a que la mayoría está fuera de rango, a pesar del gran progreso que ha supuesto la aparición de los Anticoagulantes de Acción Directa.

· La Asociación Madrileña de Pacientes Anticoagulados y Cardiovasculares (AMAC) y la SEHH han destacado la necesidad de una colaboración estrecha entre asociaciones de pacientes y profesionales sanitarios de cara a mejorar la equidad en el acceso a los tratamientos, programas de autocontrol y el desarrollo pleno de las unidades de tratamiento anti-trombótico hospitalarias.





## Carolina Darías apunta a dirigir el Ministerio de Sanidad y Miquel Iceta a ser ministro de Política Territorial

A expensas de que Illa formalice su marcha a la campaña de las elecciones catalanas, distintas fuentes de Gobierno y del PSOE ven “factible” que la ministra de Política Territorial, Carolina Darías, se haga cargo de la cartera de Sanidad y que su puesto lo ocupe Miquel Iceta. El presidente del Gobierno, Pedro Sánchez, evitaría así la tentación de aupar a un técnico en Sanidad, garantizaría a la vez cierta continuidad en la gestión de Illa y preservaría la cuota en el gabinete del PSC. Aunque no todos en el Gobierno ven a Darías como sustituta de Illa, sí se asume que, si no se opta por alguien ajeno, ella es la “solución natural”. Ha sido la sombra del ministro en la gestión de la pandemia del coronavirus, al menos desde mayo, cuando empezó a participar en las conferencias de presidentes autonómicos semanales y después en las reuniones de la Comisión Interterritorial de Salud.

[ver noticia ➔](#)

## Residentes y tutores MIR aseguran que la pandemia ha hundido la formación médica especializada

Las vocalías de Médicos Tutores y Residentes de la Organización Médica Colegial han expuesto la compleja situación de la Formación Sanitaria Especializada, provocada desde que estalló la pandemia por Covid-19. Una situación agravada por la primera ola de la enfermedad que disparó el colapso del sistema y, como reacción, la declaración del estado de alarma el pasado 14 de marzo. Al que siguió un día después la Orden SND/232/2020 del Ministerio de Sanidad y Consumo y Bienestar Social que determinó la prórroga de la contratación de los residentes de último año del sistema MIR, que terminaban en mayo en algunas especialidades. Dentro de una norma que dictó la suspensión de las rotaciones de buena parte de los residentes para que pudieran prestar servicio en unidades Covid, con traslados entre centros y territorios, en caso de ser necesario.

[ver noticia ➔](#)

## Javier García Alegría releva a Pilar Garrido en la Vicepresidencia de Facme

El conquense Javier García Alegría, director del Área de Medicina Interna del Hospital Costa del Sol de Marbella (Málaga), ha sido nombrado vicepresidente de la Federación de Asociaciones Científico Médicas Españolas (Facme) a propuesta de la Sociedad Española de Medicina Interna (SEMI), una asociación profesional nacional que representa a alrededor de 8.000 facultativos de esta especialidad. El nombramiento ha tenido lugar durante la celebración de la asamblea general de esta federación en la que también se ratificó a Pilar Garrido como presidenta. García Alegría ocupará la vicepresidencia de esta entidad durante dos años, tras los cuales accederá a la presidencia. Alegría es licenciado por la Universidad de Complutense de Madrid, realizó su residencia de Medicina Interna en el Hospital Universitario de la Paz (Madrid) y es doctor en Medicina por la Universidad de Córdoba.

[ver noticia ➔](#)



rtve

LA RAZÓN

ABC

## El Congreso aprueba la ley de eutanasia con amplia mayoría

La ley de eutanasia ha salido adelante con un amplio respaldo en el Congreso de los Diputados y pese a los únicos votos en contra de PP, Vox y UPN. Una ley por la que familias, colectivos y particulares llevan luchando décadas y que podría entrar en vigor definitivamente en la primavera de 2021 tras su tramitación en el Senado. La votación ha salido adelante con 198 votos a favor, 138 en contra y dos abstenciones. España se convertirá así en el sexto país del mundo en despenalizar la eutanasia con una ley que establece unos requisitos muy concretos. Se podrá aplicar solo a mayores de edad, en condiciones "plenas", que tengan una enfermedad grave o sufrimiento intolerable y expresen su voluntad de morir. Todo ello, en un proceso acompañado por los médicos, que puede ser revocado en cualquier momento y tras haberle ofrecido las distintas alternativas.

[ver noticia](#) ➔

## Confirman que la Covid multiplica por cinco el riesgo de morir en comparación con la gripe

La comparación entre gripe y Covid-19 es una de las más repetidas, tanto desde la comunidad científica como desde la propia población. Pero hay una distinción clara entre los dos virus, ya que cuando se trata de pacientes hospitalizados, los afectados por la Covid-19 tienen cinco veces más riesgo de muerte que los que presentan gripe, mientras que el SARS-CoV-2 multiplica por cuatro la necesidad de ventilación mecánica y duplica la probabilidad de ingreso en unidades de cuidados intensivos (UCI), según un nuevo estudio científico publicado en la prestigiosa revista *British Medical Journal*, elaborado por investigadores de la Universidad de Washington. Y aunque ambas enfermedades atacan los pulmones, el análisis exhaustivo ha demostrado que la Covid-19 también puede dañar otros órganos de forma muy severa.

[ver noticia](#) ➔

## Estos 5 genes podrían ser la clave para los nuevos tratamientos de la Covid-19

La identificación y caracterización de cinco nuevas variantes genéticas del Sars-CoV-2 que se asocian con la forma más grave de la enfermedad Covid-19, abre la puerta al desarrollo de medicamentos que se dirijan especialmente a estas nuevas dianas como prioridad para evitar la elevada mortalidad de la covid-19. Un estudio publicado en *Nature* arroja luz sobre los mecanismos que sustentan los síntomas más graves de la Covid-19 y sugiere, además, que algunos fármacos existentes podrían ayudar a la recuperación de pacientes gravemente enfermos. "Nuestros resultados proporcionan una hoja de ruta a través de la complejidad de las señales inmunes, mostrando cuáles son las dianas clave de los medicamentos para la Covid-19", reconoce Kenneth Baillie, investigador principal del proyecto y e investigador del Instituto Roslin de la Universidad de Edimburgo (Reino Unido).

[ver noticia](#) ➔

## Los primeros 5 meses de 2020 murieron 43.537 más que en el mismo periodo de 2019

Durante los primeros cinco meses del 2020 se produjeron en España 231.014 defunciones, 43.537 más que en el mismo periodo del año anterior, lo que supone un incremento del 23,2%; de estas muertes, cabe destacar los fallecimientos por enfermedades infecciosas que aumentaron un 1.687,7% respecto a los cinco primeros meses de 2019, correspondiendo el 67,5% de las defunciones a pacientes con COVID-19 identificado y el 26,9% a pacientes sospechosos con COVID-19. Estos datos se desprenden del avance publicado por el Instituto Nacional de Estadística, con carácter provisional hasta que se difundan los definitivos durante 2021. Por el momento, se observa una variación del número de fallecimientos con distinta tendencia en los meses de enero y febrero y en los de marzo a mayo.

[ver noticia](#) ➔

## Así es el nuevo programa de Investigación e Innovación de la UE: Horizonte Europa

Los pilares que consolidan el eje del nuevo Programa Marco de Investigación e Innovación de la Unión Europea, 'Horizonte Europa', han sido presentados en España. Este nuevo plan, que sustituye al último programa 'Horizonte 2020', se desarrollará durante siete años, de 2021 a 2027, y estará alineado con la Estrategia Española de Ciencia, Tecnología e Innovación. "Tenemos grandes esperanzas en este programa en el que se reparten grandes recursos de I+D+i de forma competitiva", ha señalado el ministro de Ciencia e Innovación, Pedro Duque. Duque ha destacado el papel de España y los más de 1.000 proyectos liderados por organismos españoles, abarcando casi el 17% del total europeo en los últimos años. El ministro ha señalado que más de 13.000 participantes se han beneficiado de más de 5.000 millones de euros, por encima del 10% del total durante el último programa.

[ver noticia](#) ➔

## Se inaugura el Hospital Enfermera Isabel Zendal

La presidenta de la Comunidad de Madrid, Isabel Díaz Ayuso, ha presidido acto de apertura del Hospital Enfermera Isabel Zendal. "Seremos de las primeras capitales del mundo que tiene un hospital y el aeropuerto juntos. Yo lo que quiero es que sea un hospital para el mundo, especialmente en un momento como este en el que si hay una autonomía que tiene colapso tendrá este hospital a su disposición", ha asegurado la dirigente madrileña. Díaz Ayuso ha destacado que el hospital "tiene la mejor tecnología y ha aprendido a combatir los virus". Además, señala que se ha construido en tan solo tres meses gracias a la colaboración público-privada. El Hospital Enfermera Isabel Zendal, con 80.000 m<sup>2</sup>, cuenta con un pabellón para pacientes Covid-19, con 240 camas de hospitalización y 48 puestos de UCI.

[ver noticia](#) ➔



## La FEHH y Janssen lanza su séptima beca conjunta para estancias de investigación en el extranjero

La Fundación Española de Hematología y Hemoterapia (FEHH) y Janssen han convocado la 7ª edición de su beca para la formación de un joven investigador en el extranjero, dotada con 45.000 €. Esta ayuda queda circunscrita al área de las hemopatías malignas, dando prioridad a las siguientes patologías: mieloma múltiple, leucemia aguda mieloblástica, leucemia linfocítica crónica y linfoma de células del manto. El plazo de solicitud finaliza el 24 de enero de 2021.



## El Grupo Español de Eritropatología concede su beca de investigación a Salvador Payán

El Grupo Español de Eritropatología (GEE), de la SEHH, ha concedido su primera beca de investigación a Salvador Payán, del Hospital Universitario Virgen del Rocío (Sevilla), por el proyecto “Aplicación de NGS en el diagnóstico de hemocromatosis hereditaria tras una selección optimiza-

da de casos (IRON-GEE)”. Esta ayuda, a la que sólo pueden acceder miembros del GEE, tiene una dotación de 5.000 €.



Salvador Payán, del Hospital Universitario Virgen del Rocío (Sevilla)



## La SEHH abre una nueva convocatoria de su Premio de Periodismo “HematoAvanza”

La SEHH ha convocado la tercera edición del Premio de Periodismo sobre Hematología y Hemoterapia “HematoAvanza”, un galardón que nació con el objetivo de reconocer la labor de los medios de comunicación y de los profesionales de la información y/o divulgadores científicos en relación con la difusión de la práctica del hematólogo, con especial interés a determinados aspectos, a los que se une, como novedad en esta edición, la aportación de la hematología en la lucha contra la COVID-19.

Podrán concurrir a este premio todos aquellos trabajos periodísticos (artícu-

**III PREMIO  
de PERIODISMO**



los, reportajes, entrevistas, etc.) publicados o emitidos en medios de comunicación (prensa, radio, televisión e internet) nacionales, autonómicos o locales, tanto generales como especializados, durante el periodo comprendido entre el 22 de diciembre de 2019 y el 22 de diciembre de 2020. El plazo de presentación de tra-

bajos finalizará el 19 de febrero de 2021.

El jurado, que vuelve a presidir la directora de la Organización Nacional de Trasplantes, Beatriz Domínguez Gil, concederá un primer premio, dotado con 3.000 euros, un segundo premio, de 1.500 euros, y una mención especial, de 500 euros, a los mejores trabajos periodísticos de los que concurren al galardón. Su fallo se dará a conocer en un acto público que tendrá lugar en la sede de la SEHH en mayo de 2021. Este premio cuenta con el apoyo de AbbVie, Gilead, GSK y Novartis.



## La Fundación Lilly convoca los Premios de Investigación Biomédica Preclínica y Clínica 2021

La Fundación Lilly convoca los Premios Fundación Lilly de Investigación Biomédica Preclínica y Clínica 2021 para investigadores que hayan contribuido de forma significativa al desarrollo de la biomedicina y las ciencias de la salud en España, y mantengan una actividad de reconoci-

do nivel científico. Podrán ser candidatos a los premios investigadores en el ámbito preclínico (investigación básica orientada a la obtención de conocimiento con aplicación clínica), y clínico (investigación en humanos), que desarrollen su actividad en centros sanitarios y/o centros de

investigación, públicos o privados, en España. En ambas categorías, la ayuda consiste en una cuantía única y total de 40.000 €. El plazo para la presentación de candidaturas permanecerá abierto hasta el 17 de febrero de 2021 (inclusive).





# La EHA publica el informe de resultados del Examen Europeo de Hematología

Tras aplazarse su celebración debido a la pandemia provocada por el SARS-CoV-2, la cuarta edición del Examen Europeo de Hematología, organizado por la Asociación Europea de Hematología (EHA por sus siglas inglesas), finalmente se celebró en el mes de octubre en doce localizaciones distintas. La SEHH, por segundo año consecutivo, acogió la convocatoria española, a la que se presentaron 14 hematólogos, representando el 11% del total de participantes (127).

Por su parte, José Tomás Navarro, secretario general de la SEHH, ocupa el cargo de presidente del Comité Curricular del Examen Europeo de Hematología. Los otros países que acogieron la celebración de esta prueba fueron: Suiza, Turquía, Grecia, Iraq, Armenia, Bulgaria, Portugal, Arabia Saudí, Kuwait, Lituania y Luxemburgo. Tras analizar los resultados de los exámenes y las encuestas de evaluación enviadas por los



candidatos, la EHA ha publicado en su página web un informe en el que se ofrecen detalles de la última convocatoria, del formato del examen, y opiniones de algunos participantes, entre otros aspectos.



#postASH\_ES

Organiza



Sociedad Española de Hematología y Hemoterapia

Fundación Española de Hematología y Hemoterapia

Reunión Virtual

**CONCLUSIONES**

**62<sup>nd</sup> ASH ANNUAL MEETING AND EXPOSITION**

26, 27 y 28 de enero de 2021

Coordinadores

Dra. Ángela Figuera Álvarez

Hospital Universitario de La Princesa, Madrid

Dr. Josep F. Nomdedeu Guinot

Hospital de la Santa Creu i Sant Pau, Barcelona

**NOVEDADES EN NEOPLASIAS MIELOPROLIFERATIVAS CRÓNICAS DE LA 62ª REUNIÓN ANUAL DE LA ASOCIACIÓN AMERICANA DE HEMATOLOGÍA (ASH)**

**Fecha:**

14 de enero de 2021

**Organiza:**

GEMFIN, ZERO LMC y GELMC

**Formato:** virtual

[Inscripciones](#)

[Programa](#)

**INITIATION OF TREATMENT FOR WALDENSTRÖM'S MACROGLOBULINEMIA: PRACTICAL GUIDANCE FOR STARTING TREATMENT AND MANAGING COMPLICATIONS**

**Fecha:**

20 de enero de 2021  
17:00–18:30 h

**Organiza:**

BeiGeneius

**Formato:** virtual

[Inscripciones](#)

[Más información](#)

**REUNIÓN CINHE 2020-2021**

**Fecha:**

21 de enero de 2021

**Organiza:**

Gilead

**Formato:** virtual

[Inscripciones](#)

[Programa](#)

**ERN-EuroBloodNet WEBINARS: PREIMPLANTATION DIAGNOSIS FOR RARE ANAEMIAS**

**Fecha:**

21 de enero de 2021

**Organiza:**

EuroBloodNet

**Formato:** virtual

[Inscripciones](#)

[Más información](#)





## REUNIÓN ANUAL DE CONCLUSIONES 62<sup>nd</sup> ASH ANNUAL MEETING AND EXPOSITION

**Fecha:**  
del 26 al 28 de enero de 2021

**Organiza:**  
SEHH-FEHH

**Formato:** virtual

- [Inscripciones / congresistas](#)
- [Inscripciones / empresas](#)
- [Programa](#)

## LINFO INNOVA: NOVEDADES EN LINFOMA DE HODGKIN EN ESTADIO AVANZADO DE NUEVO DIAGNÓSTICO

**Fecha:**  
4 de febrero de 2021

**Organiza:**  
Takeda

**Formato:** virtual

- [Inscripciones](#)
- [Programa](#)

## ERN-EuroBloodNet WEBINARS: TREATMENT OF AMYLOIDOSIS

**Fecha:**  
11 de febrero de 2021

**Organiza:**  
EuroBloodNet

**Formato:** virtual

- [Inscripciones](#)
- [Más información](#)

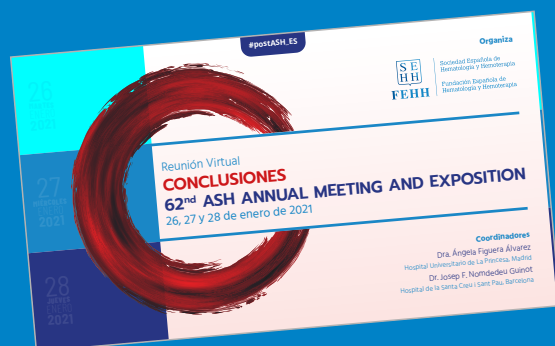
## 11ª REUNIÓN ANUAL DEL GRUPO ESPAÑOL DE LEUCEMIA LINFÁTICA CRÓNICA (GELLC)

**Fecha:**  
del 17 al 19 de febrero de 2021

**Organiza:**  
Grupo Español de Leucemia Linfática Crónica (GELLC)

**Formato:** virtual

**Más información:**  
[secretariamadrid@sehh.es](mailto:secretariamadrid@sehh.es)



**REUNIÓN INTERANUAL DEL GRUPO ESPAÑOL DE CITOLOGÍA HEMATOLÓGICA (GECH). VIII CURSO TEÓRICO-PRÁCTICO DE DIAGNÓSTICO INTEGRADO EN HEMATOLOGÍA**

**Fecha:**

24 y 25 de febrero de 2021

**Organiza:**

Grupo Español de Citología Hematológica (GECH)

**Formato:** virtual

**Más información:**

[eventos@sehh.es](mailto:eventos@sehh.es)

**XXIX SEMINARIO VIRTUAL PBPC TASPE**

**Fecha:**

24 de febrero de 2021

Hora: 16:30 h

**Organiza:**

SEHH-FEHH

**Formato:** virtual

**Más información:**

([eventos@sehh.es](mailto:eventos@sehh.es))

[Programa](#)

**REUNIÓN CINHE 2020-2021**

**Fecha:**

25 de febrero de 2021

**Organiza:**

Gilead

**Formato:** virtual

[Inscripciones](#)

[Programa](#)

**CURSO “EXPERTO UNIVERSITARIO EN LEUCEMIA MIELOIDE AGUDA” (2ª edición)**

**Fecha:**

del 3 de febrero al 5 de diciembre de 2021

**Organiza:**

Luzán5

**Comité científico:**

Pau Montesinos Fernández y Miguel A. Sanz Alonso

**Coordinación académica:**

Jaime Pérez de Oteyza

[Inscripciones](#)

[Programa](#)







Los donantes de plasma quieren ser útiles hasta que haya “efecto vacuna”

[ver noticia →](#)

En ‘Poniendo las Calles’ descubrimos todos los secretos de la sangre

[ver noticia →](#)



Amiloidosis hereditaria por transtiretina, una enfermedad no tan rara en dos puntos de España

[ver noticia →](#)

La SEHH pide que se impulsen programas de terapia domiciliaria en los pacientes con enfermedades lisosomales

[ver noticia →](#)

## EL PAÍS

El plasma sanguíneo de los supervivientes reduce un 60% los casos graves de covid, según un estudio

[ver noticia →](#)

## ABC

Este fármaco salva vidas en leucemia mieloide aguda

[ver noticia →](#)

## LA VANGUARDIA

CORONAVIRUS CÁNCER

"Que el miedo no te paralice", campaña para ir al médico pacientes con cáncer

[ver noticia →](#)



La primera ola de la pandemia provocó que hubiera un 21% menos de diagnósticos de cáncer en España

[ver noticia →](#)

## redacción médica

España, líder en investigación de la leucemia mieloblástica aguda

[ver noticia →](#)

López-Guillermo y Jiménez Yuste, nuevos vicepresidentes de la SEHH

[ver noticia →](#)

El Grupo Español de Mieloma ha tratado a casi 5.000 pacientes en ensayos

[ver noticia →](#)

## EL GLOBAL

SS.CC y parlamentarios apoyan la creación de un HispaNICE en un momento "crucial"

[ver noticia](#) ➔

Dos años de CAR-T en España: 182 pacientes, 60% de éxitos o progreso y "objetivos cumplidos"

[ver noticia](#) ➔

## salud@diario.es

El Registro de Púrpura Trombótica Trombocitopénica incorpora a pacientes portugueses

[ver noticia](#) ➔

## ConSalud.es

Hematólogos piden test masivos de Covid-19 en pacientes con leucemia linfática crónica

[ver noticia](#) ➔

Llega a España un único comprimido para tratar tres tipos de cánceres de la sangre

[ver noticia](#) ➔

## Diario de Sevilla

### Batallar contra el desconocimiento

• Expertos y colectivos de pacientes reivindican más esfuerzos para mejorar la información y el diagnóstico precoz de la Púrpura Trombocitopénica Trombótica adquirida (PTTa)

[ver noticia](#) ➔

## DIARIO MÉDICO



## CORREO FARMACÉUTICO

La medicina de precisión revoluciona el pronóstico del cáncer

[ver noticia](#) ➔

El Programa Español de Tratamientos en Hematología tiene 53 estudios en marcha

[ver noticia](#) ➔

Ramón García: "Seguiremos intentando convencer a la administración de que hacen falta más centros"

[ver noticia](#) ➔

CADENA

## SER

El tratamiento con plasma puede reducir la mortalidad del COVID en un 27%

[ver noticia](#) ➔



## ALICANTEPRESS

ENTREVISTA A MARIAM IBÁÑEZ, BIOTECNÓLOGA

"Este premio no sería posible sin nuestros pacientes"

[ver noticia →](#)

## DIARIO DE NAVARRA

Medidas "invisibles" han mejorado los tratamientos contra la covid-19

[ver noticia →](#)



Plasma de convaleciente de covid: Aún más preguntas que respuestas

[ver noticia →](#)

## noticias de Gipuzkoa

Inmaculada Soto: "La hemofilia ha dejado de estigmatizar a quienes la sufren"

[ver noticia →](#)

## EL ADELANTADO

El Servicio de Hematología del Hospital obtiene la certificación de la CAT

[ver noticia →](#)



Los pacientes anticoagulados necesitan un mejor acceso a tratamientos, autocontrol y control hospitalario

[ver noticia →](#)



Canarias Noticias

El 20% de las mujeres en edad fértil padece anemia ferropénica en España

[ver noticia →](#)



Los IPT pueden agilizar la evaluación a nivel local de medicamentos

[ver noticia →](#)

Sanidad descarta ampliar los centros CART: "No ha habido sobrecarga"

[ver noticia →](#)

## elEconomista.es

Las terapias CAR-T desafían, otra vez, al sistema público de salud

[ver noticia ➔](#)

## El Médico Interactivo

“El impacto de la COVID en Oncohematología es gravísimo”

[ver noticia ➔](#)

La mujer tarda más en atender los síntomas de la trombosis y consulta más tarde

[ver noticia ➔](#)

## infosalus.com

Expertos resaltan que la inteligencia artificial aumentará la seguridad y eficacia de los tratamientos hematológicos

[ver noticia ➔](#)

Cifran en un 33% la mortalidad por COVID-19 en pacientes con leucemia aguda linfoblástica en la primera oleada

[ver noticia ➔](#)

Experto reconoce la necesidad de contar con estudios epidemiológicos para avanzar en la lucha contra la aplasia medular

[ver noticia ➔](#)

## La Opinión DE MURCIA

El defibrotide, el 'aliado' de la vacuna que se estudia en Murcia

[ver noticia ➔](#)





Sociedad Española de  
Hematología y Hemoterapia

